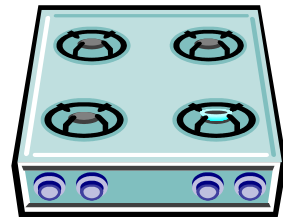


# ПАМЯТКА НАСЕЛЕНИЮ

## ПРИ ОБНАРУЖЕНИИ ЗАПАХА ГАЗА

### **НАДО:**

- ✚ При входе в загазованное помещение выбросить из карманов спички, зажигалки, чтобы машинально их не зажечь;
- ✚ Закрыть кран газопровода, проветрить кухню;
- ✚ Отключить электричество в квартире, а при большой утечке - в подъезде;
- ✚ Отключить все телефоны, так как они "искрят";
- ✚ Эвакуировать из квартиры жильцов;
- ✚ Срочно вызвать аварийную газовую службу.

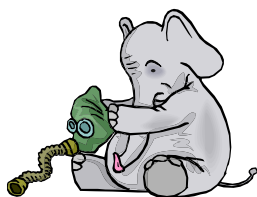


### **НЕЛЬЗЯ:**

- ✓ Зажигать в загазованном помещении огонь или электрический свет;
- ✓ Пытаться чинить газопроводные трубы;
- ✓ Пытаться самостоятельно гасить горящий газ (пока он горит - он безопасен);
- ✓ Переносить раскалившийся от огня газовый баллон. Он может взорваться.

Обычно утечки газа происходят в результате пробоя шланга, соединяющего газопровод с плитой, разгерметизации резьбовых соединений, забывчивости людей, оставляющих открытыми вентили, шалостей детей, заливания пламени водой, перехлестнувшей при кипячении через край варочной посуды.

Очень типичны взрывы в квартирах почитателей Бахуса, имеющих привычку совмещать распитие горячительных напитков с приготовлением горячей закуски.



## ЧТОБЫ ИЗБЕЖАТЬ ВЗРЫВА ГАЗА

### **НАДО:**

- Проверять герметичность шлангов и резьбовых соединений на трубах с помощью мыльной пены.
- Проверять пеной все соединения при замене газового баллона на новый.
- Содержать газовую плиту в чистоте.
- Уходя из квартиры, перекрывать газ на трубе газопровода или закручивать вентиль на газовом баллоне.

### **НЕЛЬЗЯ:**

- Оставлять на плите посуду с кипящей водой.
- Проверять утечку газа пламенем спички.
- Пользоваться газовой колонкой, если в дымоходе нет тяги. Наличие тяги можно проверить, поднеся к топке горящую спичку.
- Использовать дымоход газовой колонки не по назначению. Например привязывать бельевые веревки.

## ПРИ УГРОЗЕ ВЗРЫВА

- ❖ Срочно сообщить о случившемся в службы:
  - *аварийную газовую службу;*
  - *в службу спасения.*
- ❖ Отключить в квартире электроэнергию, газ, перекрыть воду.
- ❖ Принять меры к эвакуации людей из здания, особое внимание инвалидам.
- ❖ Выйти на улицу в безопасное место и действовать согласно указаниям милиции и представителям ликвидации ЧС.

## ПРИ ВНЕЗАПНОМ ВЗРЫВЕ

- Сохранять спокойствие, хладнокровие, не поддаваться панике.
- Укрыться вблизи несущих стен и конструкций.
- Выходить из здания надо осторожно, прижавшись к самой стене.
- Нельзя пользоваться спичками, так как возможна утечка газа.
- Выйдя из здания в безопасное место, ждите указаний спасателей и примите меры к оказанию первой медицинской помощи.



**Если вы почувствовали запах газа, то необходимо сообщить по телефону 04 об утечке газа.**